



Service d'urologie

# CONSEILS AU PATIENT PORTEUR D'UN ÉTUI PÉNIEN



Cliniques universitaires  
**SAINT-LUC**  
UCL BRUXELLES

BROCHURE  
À L'ATTENTION DES PATIENTS  
ET DE LEUR FAMILLE

## Qu'est-ce qu'un étui pénien

L'étui pénien est un dispositif à usage unique permettant de récolter les urines lorsque le contrôle des mictions est déficient. Il contribue à votre confort.

## Caracteristiques de l'étui pénien

Marque : .....

Matière : Silicone

Référence : .....

Diamètre : .....

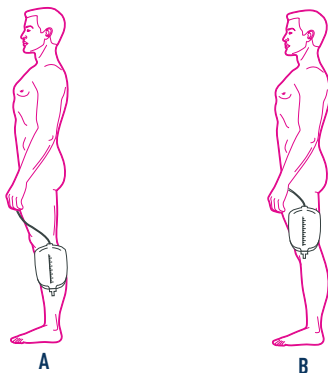
Longueur : Short Standard Ultra

## Conseils pour la mise en place de l'étui pénien

1. Mesurer le diamètre de la verge à l'aide d'une règle de la même marque que l'étui pénien utilisé (21/25/28/30/35/40mm).  
En cas de verge rétractée, choisir de préférence un modèle « short ».
2. Couper les poils du pubis si nécessaire (ne pas raser car risque d'irritation et de saignement).
3. Effectuer une toilette intime à l'eau et au savon neutre en décalottant le gland, rincer, sécher soigneusement. Bien recalotter le prépuce.
4. Dérouler l'étui pénien en laissant un **petit** espace entre le fond de l'étui et le gland (**petit** espace afin d'éviter une stagnation d'urine et un risque d'infection).
5. En cas de verge rétractée, appuyer d'une main sur le ventre et bloquer la base de la verge entre le pouce et l'index; de l'autre, dérouler l'étui pénien.
6. Presser l'étui pénien sur la verge pour une bonne adhésion et vérifier l'absence de pli de l'étui.
7. 2 types de sacs à urines sont disponibles : le sac à urines de jour et le sac à urines de nuit.

## Mise en place du sac urinaire de jambe :

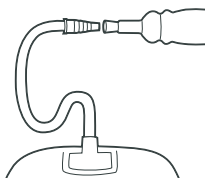
- placer le sac à urines au mollet (A) ou à la cuisse (B) avec le côté tissé sur la peau, le fixer sans trop serrer avec les attaches adéquates, couper le tuyau à la longueur nécessaire avec des ciseaux propres ;



- connecter l'embout au sac ;



- connecter le sac à l'étui pénien.



## Mise en place du sac urinaire de nuit

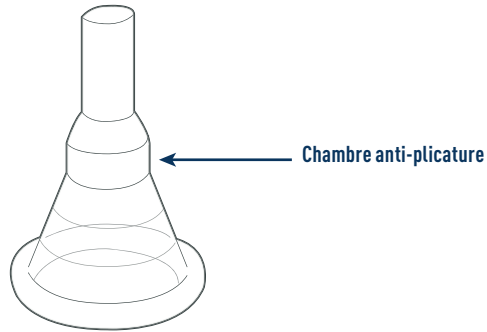
- Pour la nuit, déconnecter le sac de jambe et placer un sac d'une plus grande contenance (2L) ;
- désinfecter l'embout du sac de nuit avant et après usage (avec un désinfectant à base d'alcool) et le garder avec son bouchon protecteur ;
- le sac est à changer tous les 5 jours.

## Conseils pour le changement de l'étui pénien

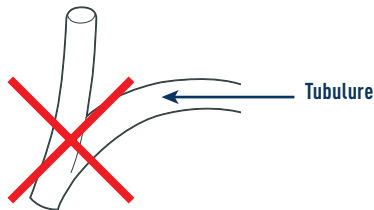
- Toujours ôter l'étui pénien avec de l'eau tiède et du savon. Si l'étui adhère trop à la peau : placer un gant avec de l'eau tiède autour de la verge et laisser agir quelques minutes. Renouveler si nécessaire ;
- le changer tous les jours ;
- ne pas mettre d'étui pénien sur une peau irritée ou infectée.

## Conseils et surveillance lors du port d'un étui pénien

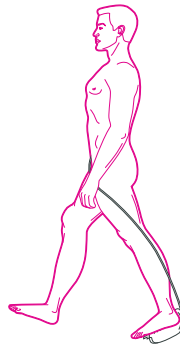
- Veiller au bon écoulement des urines :
  - veiller à ce que l'urine ne stagne pas dans la chambre anti-plicature,



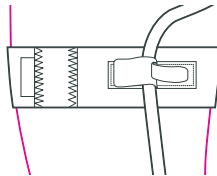
- veiller à ce qu'il n'y ait pas de couture dans la tubulure,



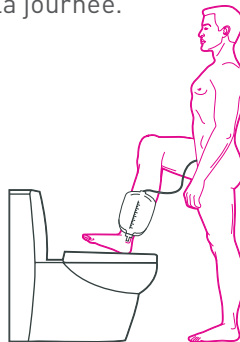
- éviter les tractions sur l'étui pénien ;



Une fixation de la tubulure du sac sur la jambe peut être réalisée avec du sparadrap ou avec une fixation spécifique. Cette fixation permet d'éviter les tractions directes sur l'étui.

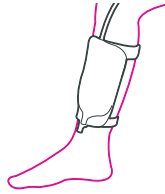


- vérifier l'intégrité de la peau de la verge ;
- si l'étui pénien se décolle, vérifier :
  - qu'il n'y ait pas de traction,
  - que le diamètre et la longueur de l'étui soient corrects,
  - demander l'avis de l'infirmière. Elle pourra vous conseiller certains produits qui augmentent l'adhésivité de l'étui (lingettes, joint de fixation...).
- si vous portez **un sac de jambe** pour la journée, penser à le vider plusieurs fois pendant la journée.

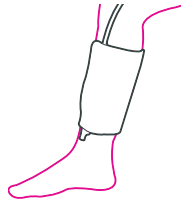


Il existe des fixations spéciales pour les sacs de jambe disponibles chez les bandagistes :

- Lanières de fixation :



- Filet de maintien (lavable) (disponible en différentes tailles) :



**En cas d'urines troubles**, malodorantes, de douleurs abdominales ou d'augmentation de la température : prendre contact avec votre médecin.

Vous pouvez bénéficier d'un **remboursement** via une prescription médicale :

- 90 étuis péniers (+ références) par 3 mois à renouveler ;
- 20 poches de jour ;
- 20 poches de nuit 2L (achat chez un bandagiste).

**SI VOUS AVEZ BESOIN D'UN COMPLÉMENT D'INFORMATIONS OU EN CAS DE PROBLÈME, N'HÉSITÉS PAS À NOUS CONTACTER :**

***Les infirmières en consultation d'urologie : +32 2 764 35 43***

***Infirmières ressources en urologie : +32 2 764 45 03***

***L'urologue de garde via : +32 2 764 11 11***

***Fax : +32 2 764 91 84***

# Notes personnelles

.....

.....

.....

.....

.....

.....

.....

.....

.....

.....

.....

.....

.....

.....

.....

.....

.....

.....

.....

.....

.....

.....

.....

.....

.....

.....

.....

.....

.....

.....

.....

.....

.....

.....

.....

.....

.....

.....

.....

.....

.....

.....

.....

.....

.....

.....

.....

.....

.....



## INFORMATIONS

**DÉPARTEMENT DE CHIRURGIE  
ET SERVICES ASSOCIÉS**  
SERVICE D'UROLOGIE

SECRÉTARIAT : +32 2 764 14 11  
CONSULTATION : +32 2 764 35 40



Cliniques universitaires  
**SAINT-LUC**  
UCL BRUXELLES

SUIVEZ-NOUS SUR



Éditeur responsable : Thomas De Nayer / Service de communication  
Photos : Shutterstock

**Cliniques universitaires Saint-Luc**  
Avenue Hippocrate, 10 – 1200 Bruxelles  
[www.saintluc.be](http://www.saintluc.be)

© Cliniques universitaires Saint-Luc  
Vous souhaitez vous inspirer de cette brochure ? Merci de nous contacter préalablement.